

执业药师注册简讯

[2017]第2期（总第34期）

执业药师资格认证中心

2017年3月8日

2017年2月全国执业药师注册情况

截至2017年2月28日,全国执业药师注册人数为350670人,环比增加3998人。在社会药房和医疗机构中注册的执业药师有311742名,平均每万人口执业药师人数为2.3人。

【注册管理】

截至2017年2月28日,执业药师注册情况如下:

注册人数前十位的省份:广东、山东、河南、江苏、河北、浙江、辽宁、四川、安徽、湖南(见图1,附表1)。

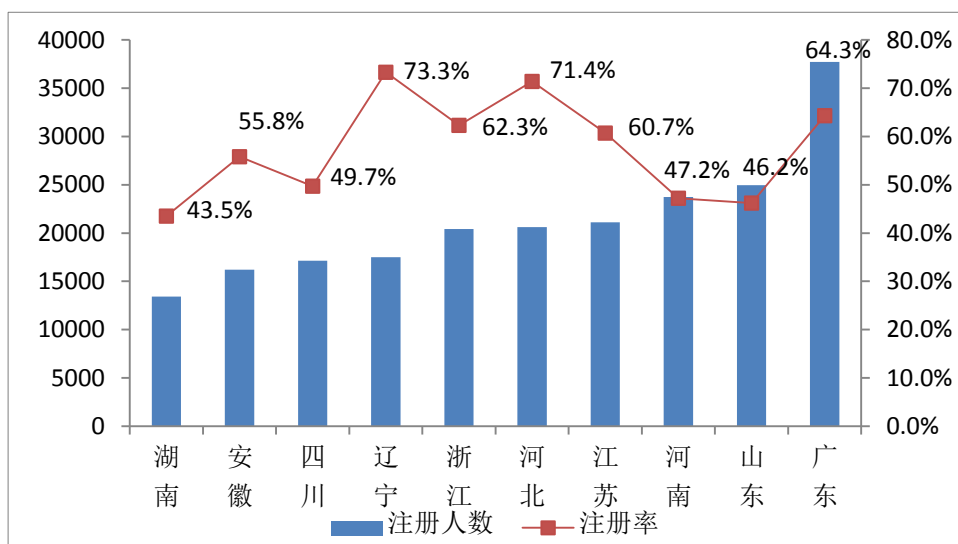


图1 执业药师注册人数前十位省份情况

每万人口执业药师数前十位的省(市):辽宁、天津、吉林、浙江、广东、海南、北京、重庆、陕西、山西(见图2)。

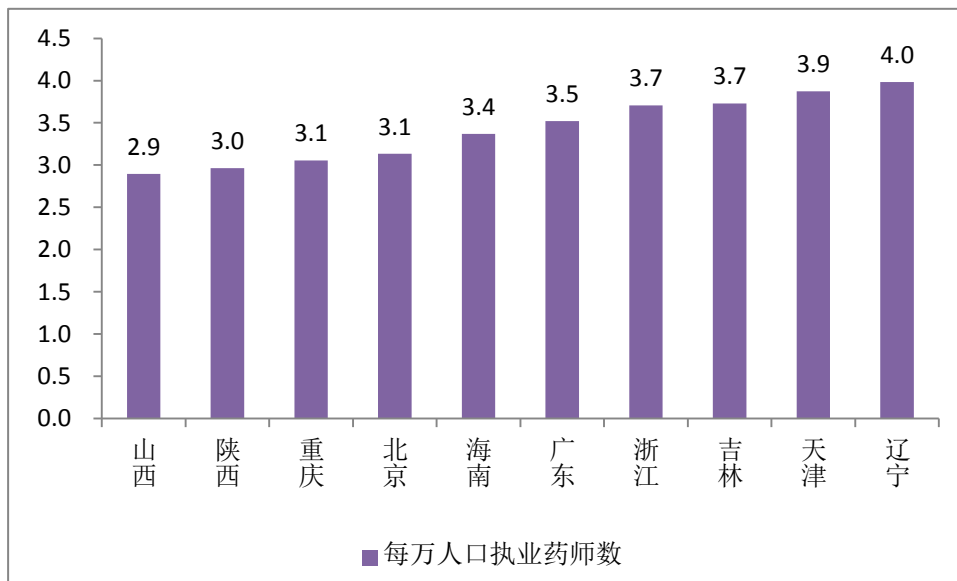


图 2 每万人口执业药师数前十位省（市）情况

执业药师按区域分布情况：东部地区 156631 人，中部地区 82341 人，西部地区 75923 人，东北地区 35775 人，分别占注册总数 44.7%、23.5%、21.7%、10.2%^[1]（见图 3）。

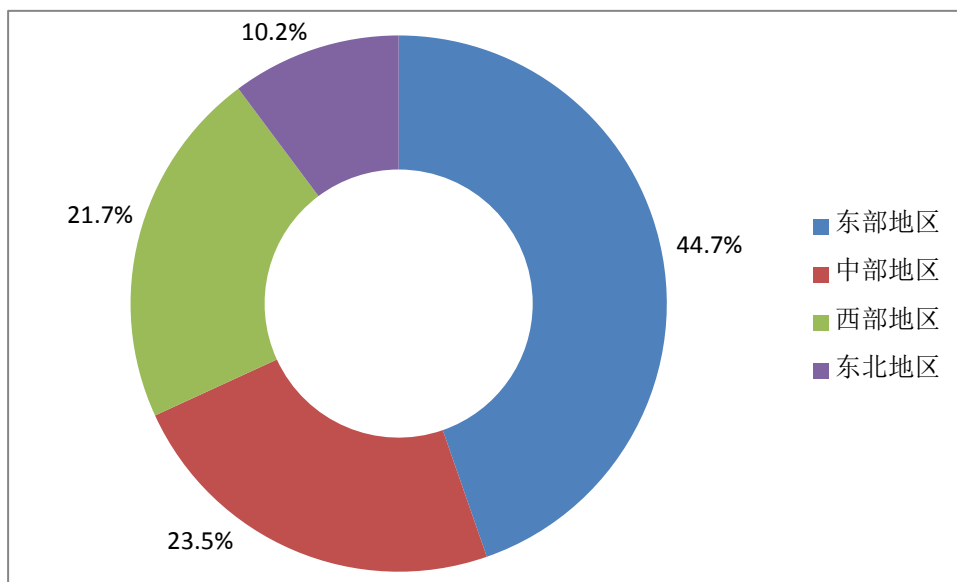


图 3 执业药师地域分布情况

[1]东部地区包括北京、天津、河北、上海、江苏、浙江、福建、山东、广东、海南 10 个省（市）；中部地区包括山西、安徽、江西、河南、湖北、湖南 6 个省；西部地区包括内蒙古、广西、重庆、四川、贵州、云南、西藏、陕西、甘肃、青海、宁夏、新疆 12 个省（市、自治区）；东北地区包括辽宁、吉林、黑龙江 3 个省。来源：国家统计局 http://www.stats.gov.cn/tjsj/zxfb/201610/t20161031_1421944.html

【配备管理】

截至 2017 年 2 月 28 日,注册于社会药房的执业药师 306146 人,占注册总数的 87.3%, 环比增加 3854 人。

注册于药品批发企业、药品生产企业、医疗机构的执业药师分别为 35552 人、3376 人、5596 人,分别环比增加 43 人、10 人、91 人,各领域注册执业药师逐步增加。(见图 4、5、6,附表 2、3)

部分药品零售连锁企业执业药师配备情况见附表 5。

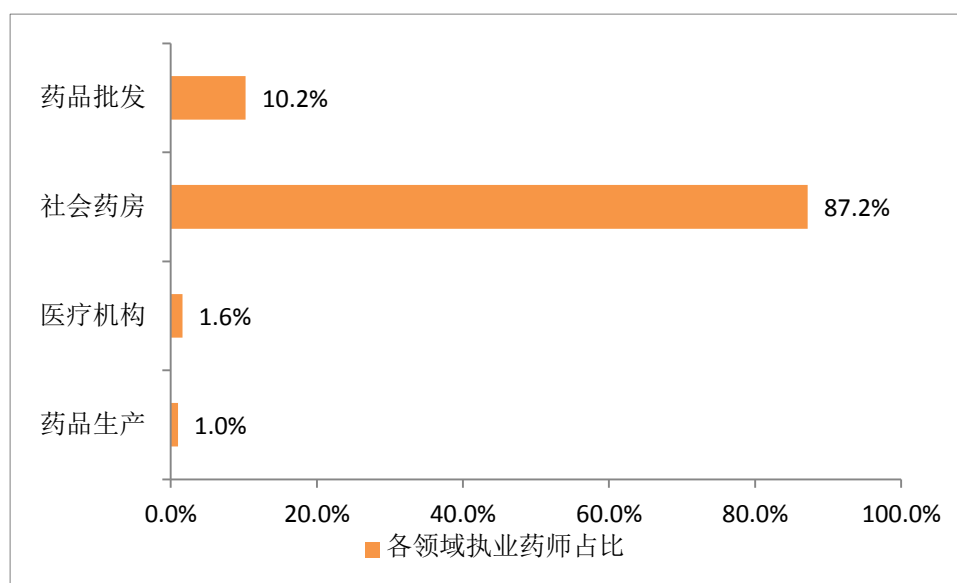


图 4 各领域执业药师注册占比

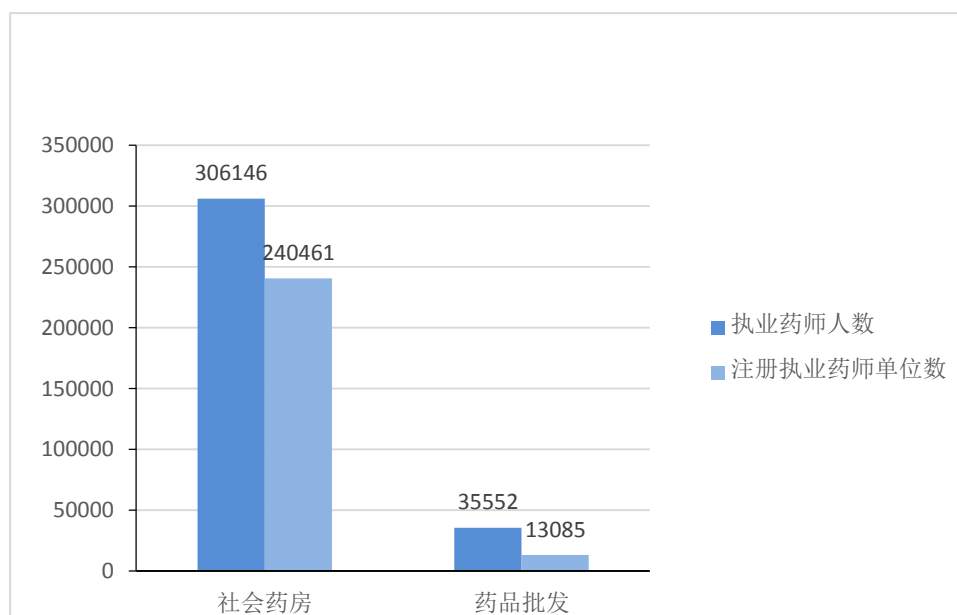


图 5 社会药房、药品批发领域执业药师配备情况

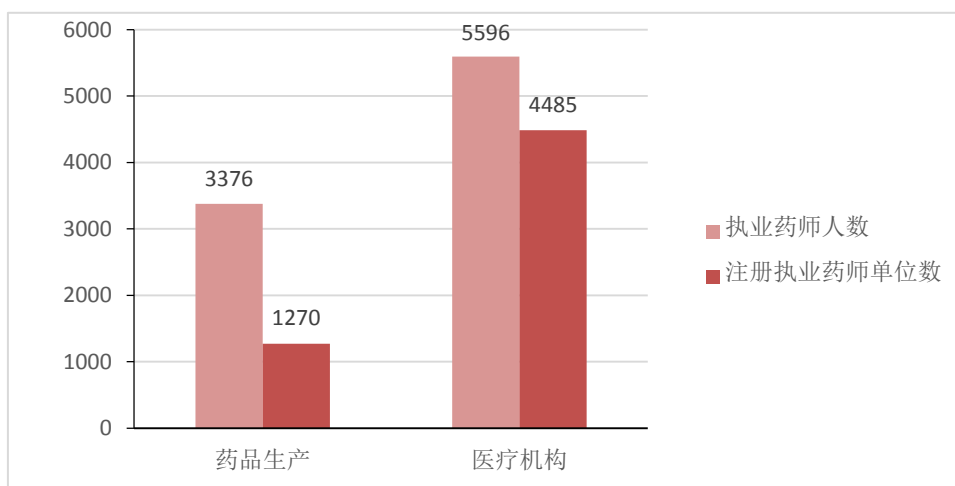


图6 药品生产领域、医疗机构执业药师配备情况

【学历专业】

截至2017年2月28日，执业药师学历分布情况：研究生6755人，本科102183人，大专125644人，中专116088人；本科及以上学历占比31.1%（见表1、附表4）。

截至2017年2月28日，执业药师专业分布情况：药学类专业126582人，中药学类专业54955人，医学专业67775人，中医学专业25679人，其他专业75679人；药学类（中药学类）专业占比51.8%（见表2）。

表1 各领域执业药师学历分布

领域 \ 学历	研究生人数	本科人数	大专人数	中专人数	本科及以上学历占比	大专及以下学历占比
药品生产	302	1828	851	395	63.1%	36.9%
药品批发	955	18927	10092	5578	55.9%	44.1%
社会药房	5315	79804	112625	108402	27.8%	72.2%
医疗机构	183	1624	2076	1713	32.3%	67.7%

表2 各领域执业药师专业分布

领域 \ 专业	药学	中药学	医学	中医学	其他	药学（中药学）占比
药品生产	1528	726	152	69	901	66.8%
药品批发	17045	6975	3566	1397	6569	67.6%
社会药房	106243	46594	62407	23601	67301	49.9%
医疗机构	1766	660	1650	612	908	43.4%

【资讯与动态】

1. 2月21日 国务院发布《“十三五”国家药品安全规划》，对执业药师队伍建设、配备使用及专业素质提升等方面提出了明确要求，规划指出目前执业药师数量不断增长，但执业药师用药服务作用发挥不到位，不合理用药问题突出。“十三五”时期执业药师发展主要任务、目标：执业药师服务水平显著提高。每万人口执业药师数超过4人，所有零售药店主要管理者具备执业药师资格、营业时有执业药师指导合理用药。健全执业药师制度体系。建立执业药师管理信息系统。实施执业药师能力与学历提升工程，强化继续教育和实训培养。

2. 2月9日，国务院办公厅发布了《关于进一步改革完善药品生产流通使用政策的若干意见》，指出要“积极发挥药师作用。落实药师权利和责任，充分发挥药师在合理用药方面的作用。各地在推进医疗服务价格改革时，对药师开展的处方审核与调剂、临床用药指导、规范用药等工作，要结合实际统筹考虑，探索合理补偿途径，并做好与医保等政策的衔接。加强零售药店药师培训，提升药事服务能力和水平。加快药师法立法进程。探索药师多点执业。合理规划配置药学人才资源，强化数字身份管理，加强药师队伍建设。”

3. 2月25日，“健康中国2030药师职业发展及药师立法加速研讨会”在北京召开。本次会议旨在能加快制定并颁布《中华人民共和国药师法》，制定统一的药师制度和准入标准，明确药师的法律地位和责权利，保障合理用药和百姓的用药安全。

4. 2月14号，国务院办公厅印发《中国防治慢性病中长期规划（2017—2025年）》，部署做好未来5—10年的慢性病防治工作，降低疾病负担，提高居民健康期望寿命，努力全方位、全周期保障人民健康。提出要发挥社会药店在基层的药品供应保障作用，提高药物的可及性。

5. 2月19日至20日，国家执业药师发展研究中心一行10余人赴湖南省执业药师协会和老百姓大药房连锁股份有限公司开展专题调研工作研讨会。总局执业药师资格认证中心主任周福成参加调研并到会指导。研讨会对2016年《中国执业药师发展报告》（蓝皮书）的编撰进行部署，就如何合力推动执业药师队伍和社会药房建设、如何形成有力的议案提案等开展了积极讨论，在共同致力于社会药房法等相关立法建设和举办有影响力的执业药师发展论坛方面达成了共识。

6. 2016年12月，四川省执业药师协会在成都挂牌成立。总局执业药师资格认证中心主任周福成，四川省食品药品监督管理局党组书记、局长姚义贤为协会揭牌。周福成主任指出，“四川省顺应时代发展潮流和社会管理与公共服务进步需求，精心组建省执业药师协会，必将有力推动小康社会建设、有力促进四川人民健康事业的蓬勃发展。”

附表 1

2017 年 2 月底执业药师整体情况						
地 区	累计考试合格人数	注册人数	注册率	人口数(万)	每万人口执业药师数	
辽宁	23843	17484	73.3%	4391	4.0	3.8*
天津	11064	5878	53.1%	1517	3.9	3.4*
吉林	14645	10263	70.1%	2752	3.7	3.3*
浙江	32772	20413	62.3%	5508	3.7	3.4*
广东	58661	37741	64.3%	10724	3.5	3.2*
海南	3419	3044	89.0%	903	3.4	2.3*
北京	15108	6745	44.6%	2152	3.1	2.7*
重庆	18152	9135	50.3%	2991	3.1	2.4*
陕西	18126	11187	61.7%	3775	3.0	2.7*
山西	21787	10561	48.5%	3648	2.9	2.6*
河北	28858	20605	71.4%	7384	2.8	2.6*
内蒙古	17161	6922	40.3%	2505	2.8	2.6*
安徽	29054	16202	55.8%	6083	2.7	2.4*
江苏	34786	21106	60.7%	7960	2.7	2.5*
宁夏	3336	1744	52.3%	662	2.6	1.9*
福建	18393	9919	53.9%	3806	2.6	2.4*
上海	14218	6206	43.6%	2426	2.6	2.2*
山东	54026	24974	46.2%	9789	2.6	2.3*
河南	50340	23743	47.2%	9436	2.5	2.4*
广西	20344	11034	54.2%	4754	2.3	2.1*
湖北	24957	13153	52.7%	5816	2.3	1.9*
甘肃	10237	5742	56.1%	2591	2.2	1.8*
四川	34509	17135	49.7%	8140	2.1	1.7*
黑龙江	15135	8028	53.0%	3833	2.1	1.8*
湖南	30823	13419	43.5%	6737	2.0	1.8*
西藏	385	513	133.2%	318	1.6	1.0*
青海	1414	864	61.1%	583	1.5	1.1*
云南	13002	6128	47.1%	4714	1.3	0.7*
新疆	6689	2949	44.1%	2298	1.3	1.1*
江西	17035	5263	30.9%	4542	1.2	1.0*
贵州	6478	2570	39.7%	3508	0.7	0.6*
总计	648757	350670	54.1%	136246	2.6	2.3*

注：每万人口执业药师数包含执业药师总数与人口数比值，医疗机构和社会药房中执业药师与人口数比值，后者以*标示。

附表 2

2017年2月底药品批发企业和社会药房执业药师注册情况						
地 区	批发企业注册人数	批发企业数	执业药师与企业数之比	社会药房注册人数	社会药房数	执业药师与药房数之比
北 京	865	255	3.4	5664	5524	1.0
天 津	493	326	1.5	5079	4140	1.2
河 北	1533	684	2.2	18660	20332	0.9
山 西	860	334	2.6	9483	10005	0.9
内 蒙 古	459	188	2.4	6164	11994	0.5
辽 宁	823	343	2.4	16414	18872	0.9
吉 林	1098	473	2.3	8873	13271	0.7
黑 龙 江	1063	498	2.1	6827	18469	0.4
上 海	654	176	3.7	5357	3369	1.6
江 苏	1380	376	3.7	19507	25277	0.8
浙 江	1232	362	3.4	18796	19073	1.0
安 徽	1236	543	2.3	14662	15548	0.9
福 建	740	256	2.9	8954	7936	1.1
江 西	857	314	2.7	4268	9716	0.4
山 东	1946	612	3.2	22182	35969	0.6
河 南	1252	297	4.2	21677	21314	1.0
湖 北	1989	745	2.7	10817	13724	0.8
湖 南	936	417	2.2	12358	17574	0.7
广 东	3528	1592	2.2	33677	52137	0.6
广 西	796	336	2.4	10019	16100	0.6
海 南	948	277	3.4	2009	1774	1.1
重 庆	1623	620	2.6	7127	16099	0.4
四 川	2837	1102	2.6	13448	30903	0.4
贵 州	468	198	2.4	1901	10439	0.2
云 南	2466	400	6.2	3277	17084	0.2
西 藏	193	86	2.2	310	384	0.8
陕 西	1110	428	2.6	9921	9464	1.0
甘 肃	1039	335	3.1	4565	6158	0.7
青 海	201	97	2.1	599	3439	0.2
宁 夏	465	121	3.8	1216	2483	0.5
新 疆	462	184	2.5	2335	8463	0.3
总 计	35552	12975	2.7	306146	447034	0.7

注：药品批发企业、社会药房数为国家食品药品监督管理总局统计公布的数据。

附表 3

2017 年 2 月底药品生产企业及医疗机构执业药师注册情况						
地 区	生产企业注册人数	生产企业数	执业药师与生产企业数之比	医疗机构注册人数	注册执业药师的医疗机构数	医疗机构数
北 京	63	216	0.3	153	95	9946
天 津	191	124	1.5	115	89	5341
河 北	87	345	0.3	325	280	79206
山 西	34	137	0.2	184	144	42100
内 蒙 古	30	93	0.3	269	183	24313
辽 宁	55	215	0.3	192	134	35692
吉 林	138	301	0.5	154	92	20849
黑 龙 江	39	176	0.2	99	81	20579
上 海	157	183	0.9	38	31	5026
江 苏	63	509	0.1	156	134	32293
浙 江	301	398	0.8	84	73	31585
安 徽	99	340	0.3	205	165	24896
福 建	183	126	1.5	42	38	28008
江 西	69	206	0.3	69	54	38408
山 东	299	421	0.7	547	434	77562
河 南	95	290	0.3	719	531	71834
湖 北	152	300	0.5	195	164	36405
湖 南	39	199	0.2	86	76	62721
广 东	408	530	0.8	128	118	49449
广 西	47	216	0.2	172	164	34573
海 南	62	78	0.8	25	22	5114
重 庆	249	124	2.0	136	113	20082
四 川	151	425	0.4	699	621	79842
贵 州	32	145	0.2	169	133	28752
云 南	155	196	0.8	230	172	24160
西 藏	4	22	0.2	6	6	6824
陕 西	40	188	0.2	116	109	37030
甘 肃	64	163	0.4	74	67	28279
青 海	31	51	0.6	33	22	6316
宁 夏	20	25	0.8	43	35	4354
新 疆	19	60	0.3	133	105	18943
总 计	3376	6802	0.5	5596	4485	990482

注：药品生产企业数为国家食品药品监督管理总局统计办公布的 2016 年 11 月底的数据，医疗机构数据来源于卫计委公布的 2016 年 10 月底全国医疗卫生机构数。

附表 4

2017 年 2 月底执业药师学历情况							
地 区	执业药师注册人数	硕士及以上学历	占比 (%)	本科	占比 (%)	大专及以下	占比 (%)
北 京	6745	444	6.6	2867	42.5	3434	50.9
天 津	5878	244	4.2	2410	41.0	3224	54.8
河 北	20605	571	2.8	6685	32.4	13349	64.8
山 西	10561	174	1.6	3056	28.9	7331	69.4
内 蒙 古	6922	86	1.2	1981	28.6	4855	70.1
辽 宁	17484	491	2.8	6307	36.1	10686	61.1
吉 林	10263	305	3.0	4094	39.9	5864	57.1
黑 龙 江	8028	184	2.3	3088	38.5	4756	59.2
上 海	6206	136	2.2	1679	27.1	4391	70.8
江 苏	21106	351	1.7	6601	31.3	14154	67.1
浙 江	20413	306	1.5	4750	23.3	15357	75.2
安 徽	16202	236	1.5	3846	23.7	12120	74.8
福 建	9919	136	1.4	2631	26.5	7152	72.1
江 西	5263	51	1.0	1968	37.4	3244	61.6
山 东	24974	443	1.8	5999	24.0	18532	74.2
河 南	23743	222	0.9	4228	17.8	19293	81.3
湖 北	13153	312	2.4	4643	35.3	8198	62.3
湖 南	13419	138	1.0	3058	22.8	10223	76.2
广 东	37741	599	1.6	10167	26.9	26975	71.5
广 西	11034	125	1.1	3537	32.1	7372	66.8
海 南	3044	131	4.3	1645	54.0	1268	41.7
重 庆	9135	150	1.6	2265	24.8	6720	73.6
四 川	17135	295	1.7	4002	23.4	12838	74.9
贵 州	2570	58	2.3	936	36.4	1576	61.3
云 南	6128	182	3.0	2653	43.3	3293	53.7
西 藏	513	12	2.3	202	39.4	299	58.3
陕 西	11187	199	1.8	3053	27.3	7935	70.9
甘 肃	5742	69	1.2	1645	28.6	4028	70.1
青 海	864	13	1.5	405	46.9	446	51.6
宁 夏	1744	31	1.8	670	38.4	1043	59.8
新 疆	2949	61	2.1	1112	37.7	1776	60.2
总 计	350670	6755	1.9	102183	29.1	241732	68.9

附表 5

2017 年 2 月底部分药品零售连锁企业执业药师配备情况								
企业名称	总部数	总部执业药师人数	门店数	门店执业药师人数	网上药店执业药师人数	执业药师总数	平均每个药店配备执业药师人数	佩戴执业药师徽章人数
老百姓大药房连锁股份有限公司	18	68	1613	1729	2	1799	1.07	1722
益丰大药房连锁股份有限公司	8	108	1549	1670	2	1780	1.08	
云南鸿翔一心堂药业(集团)股份有限公司	427	1680	3877	1369	2	3051	0.35	
成大方圆医药连锁投资有限公司	7	35	1039	1004	2	1041	0.97	300
北京同仁堂商业投资集团有限公司	15	31	570	570	0	601	1	199
国药控股国大药房有限公司	25	501	2551	2123	0	2624	0.83	1280