

考点 1、五味理论认为, 能收敛邪气, 凡邪未尽之证均当慎用的味是: 酸

医学教育网课程截图:

3. 酸
能收、能涩。
有收敛固涩作用。如治自汗盗汗、遗精滑精的五味子, 治久泻久痢的五倍子, 治久咳的乌梅, 治大汗虚脱、崩漏经多的山茱萸等, 均具酸味。另外, 酸能生津、安蛔, 如木瓜、乌梅等。
酸味药大多能收敛邪气, 凡邪未尽之证均当慎用。

考点 2、在七情配伍中, 半夏与生姜同用的配伍关系是: 相畏

医学教育网课程截图:

七情
(4) 相畏: 即一种药物的毒烈之性, 能被另一种药物减轻或消除。如生半夏的毒性能被生姜减轻或消除, 故云半夏畏生姜。
(5) 相杀: 即一种药物能减轻或消除另一种药物的毒烈之性。如生姜能减轻或消除生半夏的毒性, 故云生姜杀半夏。

考点 3、产于云南的道地药材是: 木香

医学教育网课程截图:

云药	三七、木香、重楼、茯苓、马钱子
贵药	天冬、天麻、黄精、杜仲
广药 (南药)	阳春砂-广东 蛤蚧-广西 槟榔-海南 广字号 (广陈皮) 两广: 巴戟天、肉桂 (桂枝)

16:37 / 47:35

考点 4、提取莪术挥发油常用的方法是：水蒸气蒸馏法
医学教育网课程截图：

(二) 挥发油的性质

1. 颜色：少数挥发油具有其他颜色，如**萘类多显蓝色**，佛手油显绿色，桂皮油显红棕色。
2. 气味：多具浓烈的特异性气味，**气味常是其品质优劣的重要标志。**
3. 析脑：冷却条件下主要成分常可析出，**析脑油**。→ 薄荷脑、龙脑、樟脑
4. 挥发性：挥发油因挥发而不留**油迹**，**挥发油**则留下永久性油迹。**油迹实验。**
5. 溶解性：**不溶于水**。

28:28 / 45:33

考点 5、按《中国药典》规定，质量控制成分的结构类型为异喹啉类生物碱的药材是：防己
医学教育网课程截图：

续表

生物碱类型	二级分类	代表化合物	代表药物
异喹啉类生物碱	简单异喹啉类	萨苏林	"苏丹"
	苜基异喹啉类	罂粟碱、厚朴碱、去甲乌药碱、蝙蝠葛碱、 汉防己甲(乙)素	防己 "防己变心"
	原小檗碱类	小檗碱、延胡索乙素	黄连、延胡索
	吗啡烷类	吗啡、可待因、青风藤碱	

医学教育网
www.med66.com

考点 6、某女，40 岁，按甘草附子汤的组方取药，药师嘱其所用制附子应先煎，之后与它药共煎。制附子先煎的目的是：制附子中的二萜双酯型生物碱有很强的毒性，长时间煎煮可降低毒性。

医学教育网课程截图：

药物	方法	炮制作用	炮制原理
藤黄	豆腐制、荷叶制、 <u>山羊血制</u>	降低毒性	
川乌	蒸煮	降低毒性	双酯型乌头碱水解毒性降低，但镇痛抗炎作用仍很明显
吴茱萸	甘草汁煮、盐炙	降低毒性，缓和燥性	

医学教育网
www.med66.com

考点 7、焯法炮制苦杏仁可防止苦杏仁苷发生：酶水解反应

医学教育网课程截图：

药物	炮制作用	注意事项
苦杏仁	除去非药用部位	10倍沸水、加热5分钟
	杀酶保苷	
白扁豆	分离不同的药用部位	

正保医学教育网
www.med66.com

考点 8、《中国药典》规定, 广藿香含量不得少于 20%
医学教育网课程截图:

三、中药的质量评价

1. 传统经验鉴别——形、色、气、味
2. 纯度检查
杂质、水分、干燥失重、灰分 (总灰分+酸不溶性灰分-
HCl不溶)、色度 (白术)、酸败度
3. 与有效性相关的定量分析——评价质量优良度
全草类含量: 穿心莲、薄荷叶-30%、广藿香-20%
浸出物: 水溶性、醇溶性、挥发性醚溶性

正保医学教育网
www.med66.com

考点 9、炮制后酸寒之性降低, 善于调经止血、柔肝止痛, 主治肝郁血虚、胁痛腹痛、月经不调、四肢挛痛的饮片是: 酒白芍

医学教育网课程截图:

品种	方法	炮制作用
白芍		泻肝火, 平抑肝阳, 养阴除烦
炒白芍	炒黄	养血和营, 敛阴止汗
酒白芍	酒炙	调经止血, 柔肝止痛
醋白芍	醋炙	敛血养血, 疏肝解郁
土白芍	土炒	养血和脾, 止泻

正保医学教育网
www.med66.com

考点 10、主要成分为砷类化合物, 具有原浆毒作用, 可引起肝肾损伤的中药是: 雄黄
医学教育网课程截图:

5. 矿物类中药

重点回顾: 矿物类中药来源、主成分总结

品种	类-阴离子	种	主成分
朱砂	硫化物	辰砂	HgS
雄黄		雄黄	As ₂ S ₂
自然铜		黄铁矿	FeS ₂
赭石	氧化物	赤铁矿	Fe ₂ O ₃
炉甘石	碳酸盐	菱锌矿	ZnCO ₃
滑石	硅酸盐	滑石	水合硅酸镁
石膏	硫酸盐	石膏	CaSO ₄ ·2H ₂ O
芒硝		芒硝加工精制	Na ₂ SO ₄ ·10H ₂ O
硫黄	自然元素	自然硫	S

正保医学教育网
www.med66.com

考点 11、呈不规则长条形或圆形, 近边缘处有 1 条棕黄色隆起的木质部环纹或条纹的饮片是: 狗脊
医学教育网课程截图:

1.狗脊



品种	来源	性状
狗脊	蚌壳蕨科 金毛狗脊 根茎	被光亮的金黄色茸毛 上面有数个红棕色叶柄残基。 生狗脊片：近外皮处有一条明显凸起的棕黄色木质部环纹

www.med66.com

考点 12、海马具有的性状鉴别特征是：瓦楞身
医学教育网课程截图：

11.川芎：蝴蝶片
12.防风：蚯蚓头、菊花心
13.党参：狮子头、菊花心
14.苍术：朱砂点、起霜
15.松贝：怀中抱月
16.天麻：鹦哥嘴、红小辫
17.辛夷：毛笔头
18.地龙：白颈
19.海马：马头、蛇尾、瓦楞身
20.蕲蛇：翘鼻头、方胜纹、连珠斑、佛指甲



www.med66.com

考点 13、宜用中火炒制的饮片是：炒苍耳子
医学教育网课程截图：

正保医学教育网
www.med66.com

一、清炒法
1. 炮制方法要点

基本操作流程:
预热→火力→投药→翻炒→火候→出锅

	火力	要点
炒黄	文火或中火	炒至不留行用中火, 爆花率80%以上为宜; 炒苍耳子宜用中火, 破坏毒蛋白, 减毒。
炒焦	中火或武火	炒至表面呈焦黄或焦褐色, 并有焦香
炒炭	武火或中火	炒炭注意存性

学教育网
www.med66.com

考点 14、土炒山药的炮制作用是：增强补脾止泻作用
医学教育网课程截图：

正保医学教育网
www.med66.com

7. 土炒炮制作用要点总结 (2017A; 2015C)

	生品	土炒	麸炒
白术 (补气药)	以健脾燥湿, 利水消肿为主, 用于痰饮, 水肿以及风湿痹痛	借土气助脾, 补脾止泻力胜, 用于脾虚食少, 泄泻便溏, 胎动不安	缓和燥性, 借麸入中, 增强健脾、消胀作用。用于脾胃不和, 运化失常, 食少胀满, 倦怠乏力, 表虚自汗
山药 (补气药)	以补肾生精, 益肺阴为主。用于肾虚遗精、尿频, 肺虚喘咳, 阴虚消渴	以补脾止泻为王, 用于脾虚久泻, 或大便泄泻	以补脾健胃为主。脾虚食少, 泄泻, 白带过多

学教育网
www.med66.com

考点 15、茎呈方柱形, 节稍膨大, 叶上表面绿色、下表面灰绿色, 味极苦的药材是：穿心莲
医学教育网课程截图：



考点 16、在中药注射剂中，既可以用作抑菌剂，又可以用作止痛剂的附加剂是：三氯叔丁醇
医学教育网课程截图：

四、注射剂的附加剂（作用、种类、常用品种）

增加主药溶解度	增溶剂（聚山梨酯80）、助溶剂、乳化剂（卵磷脂）、助悬剂（甘油）
防止主药氧化	抗氧化剂 2017 亚硫酸钠、硫代硫酸钠（偏碱性药液） 亚硫酸氢钠、焦亚硫酸钠（偏酸性药液）、V _C
	惰性气体 N ₂ 、CO ₂
	金属离子络合剂 乙二胺四乙酸（EDTA）、EDTA - Na ₂
抑制微生物增殖	抑菌剂 苯酚、甲酚、 三氯叔丁醇 、 硫柳汞
调整pH（4~9）	缓冲剂 HCl、枸橼酸、NaOH、KOH、NaHCO ₃ 、 NaH ₂ PO ₄ 、Na ₂ HPO ₄
调节渗透压	渗透压调节剂 NaCl、葡萄糖
减轻疼痛	止痛剂 肌内、皮下 三氯叔丁醇 、盐酸普鲁卡因、 酸利多卡因

考点 17、除另有规定外，在启用后最多可使用 4 周的制剂是：涂膜剂
医学教育网课程截图：

二、膜剂和涂膜剂

	膜剂	涂膜剂
特点	<ul style="list-style-type: none"> 膜状, 口服、黏膜, 剂量大不适用 含量准确、质量稳定 五方便 多种释药方式 多层避免配伍禁忌 	<ul style="list-style-type: none"> 涂搽患处后形成薄膜, 适用无渗出液的损害性皮肤病 缓释 启用后4周

考点 18、除另有规定外, 应检查融变时限的制剂是: 栓剂
医学教育网课程截图:

五、栓剂的质量要求

1. 塞入腔道后应无刺激性应能融化、软化或溶化能与分泌液混合, 逐渐释药。
2. 固体原料药: 细粉或最细粉。
3. 融变时限
 - 脂肪性基质30min
 - 水溶性基质60min
4. 贮藏、运输 < 30°C, 生物制品2~8

考点 19、除另有规定外, 应检查黏附力的制剂是: 贴膏剂
医学教育网课程截图:

QIAN贴膏剂、贴剂总结 *胶布*

	组成	特点	质检
贴膏剂	橡胶背衬层	黏性强; 固定敷料, 保护伤口, 防止破裂; 载药量小, 作用时间短	外观、含量均匀度、黏附力、有机溶剂残留、微生物限度
	凝胶膏剂保护层	黏性差; 舒适性好; 水合作用增加, 有利吸收	耐热性-橡胶 赋形性-凝胶
贴剂	背衬层 药物贮库层 <i>黏胶层</i> 保护层	可控释 作用时间长 减少给药次数	外观、含量均匀度、黏附力、有机溶剂残留、微生物限度 释放度

学教育网 www.med66.com

考点 20、商陆横断面具有的性状鉴别特征是：罗盘纹
医学教育网课程截图：

1. 大黄：星点
2. 何首乌：云锦状花纹
3. 牛膝/川牛膝：筋脉点
4. 商陆：罗盘纹
5. 银柴胡：砂眼、珍珠盘
6. 黄连：过桥
7. 防己：车轮纹 *粉*
8. 甘草/黄芪/木香：菊花心
9. 板蓝根/黄芪/桔梗：金井玉栏
10. 白芷：疙瘩丁

学教育网 www.med66.com

考点 21、一般应加适当抑菌剂的眼用制剂是：多剂量眼用制剂。
医学教育网课程截图：

三、眼用制剂的附加剂

附加剂	品种
渗透压调节剂	氯化钠、葡萄糖、硼酸、硼砂
pH调节剂	磷酸盐缓冲液、硼酸盐缓冲液
抑菌剂	三氯叔丁醇、硝酸苯汞、苯乙醇、羟苯乙酯 (多剂量添加 标签注明)
黏度调节剂	MC、PVA、PVP
增溶剂、助溶剂、抗氧化剂	


眼内注射、眼内插入、外科手术用、急救用
抑菌剂、抗氧化剂、一次性包装

考点 22、呈类椭圆形的厚片，外表皮灰棕色，切面皮部红棕色，有数处向内嵌入木部，木部黄白色，有大多数导管孔，射线呈放射状排列的饮片是：大血藤

医学教育网课程截图：

xuè
2-3.大血藤 VS鸡血藤——藤茎

品种	来源	断面
大血藤	木通科大血藤	皮部呈红棕色，有数处向内嵌入黄白色木部，木部有大多数细孔状导管，射线呈放射状排列（车轮纹）



考点 23、药品标签上应注明“用前摇匀”的制剂是：口服混悬剂。

医学教育网模拟试卷截图：

17. 除另有规定外，口服制剂标签上应注明“用前摇匀”的是
- A. 溶液剂
 - B. 混悬剂
 - C. 乳剂
 - D. 糖浆剂
 - E. 合剂

【正确答案】 B

【答案解析】 口服混悬剂在标签上应注明“用前摇匀”。

本题知识点：混悬液型液体制剂及液体制剂的质量要求，【增删知识点】

考点 24、附子道地药材的主产地是：四川

医学教育网模拟试卷截图:

正保医学教育网
www.med66.com

第二节 中药材的产地 2015-2018

道地药材	代表品种
川药	川**、黄连、黄柏、 附子 、花椒、金钱草
浙药(浙八味)	浙贝母、白术、延胡索、山茱萸、 玄参 、杭白芍、杭菊花、杭麦冬、温郁金
怀药	四大怀药: 地黄 、牛膝、山药、菊花, 金银花、红花



学教育网
www.med66.com

考点 25、属于无菌制剂的剂型是: 滴眼剂。

医学教育网课程截图:

正保医学教育网
www.med66.com

一、眼用制剂的特点与分类

(一) 特点

1. 直接用于眼部
2. 无菌制剂
3. 滴入、冲洗、吸入、注射、置于眼局部
4. 作用: 清洁



学教育网
www.med66.com

考点 26、含有具光敏作用的呋喃香豆素类化合物的中药是: 补骨脂。

医学教育网课程截图:

6. 呋喃香豆素的光化学毒性

呋喃香豆素外涂或内服后经日光照射可引起皮肤色素沉着。

在所有的呋喃香豆素类化合物中, 补骨脂素和异补骨脂素是中药补骨脂主要的有效成分, 也是研究最多、最深入的呋喃香豆素, 此类化合物主要是通过光敏反应发挥生物效应, 可用于治疗白癜风, 其中, 8-甲氧基或5-甲氧基的补骨脂内酯作用更强。



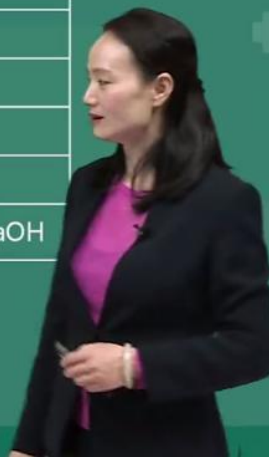
- 目录
- >>
- 收起
- 提问
- 笔记

医学教育网
www.med66.com

考点 27、关于热原的说法, 错误的是: 热原具有水溶性和挥发性, 能通过一般滤器
医学教育网课程截图:

QIAN总结: 热原性质及去除方法

热原基本性质	热原去除方法总结QIAN
耐热性	高温法180 3-4 250 30 650 1
水溶性、过滤性	凝胶滤过法、超滤法、反渗透法
被吸附性	吸附法、离子交换法
不挥发性	蒸馏水器上附有隔沫装置
酸碱、氧化破坏	酸碱法: 重铬酸钾硫酸清洁液、稀NaOH



- 目录
- >>
- 收起
- 提问
- 笔记

医学教育网
www.med66.com

考点 28、按《中国药典》规定, 芦荟质量控制成分为芦荟苷, 其结构类型属于: 蒽醌类
医学教育网课程截图:

正保医学教育网
www.med66.com

中药	主要成分	结构分类	《药典》质控成分
芦荟	芦荟大黄素、大黄酸、大黄素、大黄酚、大黄素甲醚等	羟基蒽醌类衍生物	芦荟苷
决明子	大黄酚、大黄素甲醚、决明素、橙黄决明素、黄决明素、美决明素、葡萄糖美决明素、葡萄糖橙黄决明素	蒽醌类	大黄酚、橙黄决明素

学教育网
www.med66.com

考点 29、炮制阿胶珠宜选用的方法是：蛤粉炒
医学教育网课程截图：

正保医学教育网
www.med66.com

4.加辅料炒法药物 (2018A; 2017A)

麸炒	枳壳、苍术 (山药、白术)	"知足是福"
米炒	斑蝥	
土炒	山药、白术	"土山猪"
砂炒	马钱子、鳖甲、鸡内金、骨碎补	"马甲线"和"鸡内金"
滑石粉炒	水蛭	"滑水"
蛤粉炒	阿胶	

学教育网
www.med66.com

考点 30、含强心苷类成分杠柳毒苷的中药是：香加皮
医学教育网课程截图：

正保医学教育网
www.med66.com

(十一) 含强心苷常用中药化学结构类型与质量控制成分
(2018B; 2017X; 2016B; 2015A)

	主要成分	结构分类
香加皮	杠柳毒苷、杠柳次苷	甲型强心苷 (强心甙烯类)
罗布麻叶	1个苷元: 毒毛旋花子苷元; 3个苷: 加拿大麻苷、毒毛旋花子苷元-β-D-毛地黄糖苷、毒毛旋花子苷元-β-D-葡萄糖基-(1→4)-β-D-毛地黄糖苷	甲型强心苷 (强心甙烯类)

学教育网
www.med66.com

考点 31、黄柏的适宜采收时间是: 春末夏初
太子参的适宜采收时间是: 夏季植物体枯萎时
医学教育网课程截图:

正保医学教育网
www.med66.com

2. 植物药采收一般原则

秋冬春芽采根茎, 春末夏初来剥皮
不等花果把叶摘, 花类不宜全盛开
果实种子要成熟, 全草茂盛或花开。

特殊:

- ① 半夏 / 太子参 / 延胡索 / 浙贝母 / 夏季 / 明党参-春天;
- ② 川楝皮 / 肉桂-秋冬;
- ③ 枳实 / 青皮-幼果;
- ④ 益母草 / 荆芥 / 香薷-开花、绵茵陈-春、花茵陈-秋;
- ⑤ 冬虫夏草-夏初、茯苓-立秋、马勃-子实体成熟

学教育网
www.med66.com

考点 32、应在 60 秒内全部崩解的片剂是: 口崩片
应在 5 分钟内全部崩解并溶化的片剂是: 舌下片
应在 3 分钟内全部崩解并溶化的片剂是: 可溶片
医学教育网课程截图:

正保医学教育网
www.med66.com

四、片剂的质量检查

崩解时限	<p>60s 口崩1, 可溶3, 舌下/泡腾5, 普通: 15</p> <p>薄膜衣: 化药30, 结肠/肠溶(1h)</p> <p>原粉: 30, 中药薄膜衣, 浸膏/半浸膏/糖衣: 1h</p> <p>不检查: 咀嚼片, 冻干口崩片, 检查溶出度/释放度</p>	<p>QIAN时限问题</p> <p>分手吃泡面</p> <p>35分钟就搞定</p> <p>素颜一刻钟</p> <p>穿衣半小时</p>
其他时限	<p>分散均匀性: 分散片3</p> <p>融变时限: 阴道片30</p> <p>溶化性: 口含片10</p>	


学教育网
www.med66.com

考点 33、薄荷

医学教育网课程截图:

正保医学教育网
www.med66.com

唇形五美: 广藿香、薄荷、荆芥、益母草、香薷 (地上部分)

广藿香 (石牌、海南)	不规则段, 茎略呈方柱形, 被柔毛, 叶对生, 两面均被灰白色绒毛。气香特异, 味微苦	
薄荷 (江苏)	茎紫或绿, 揉搓后有特殊清凉香气, 味辛凉	
荆芥	叶片3~5羽状分裂, 裂片细长。气芳香, 味微涩辛凉	
益母草	鲜用、干用, 下部叶掌状3裂, 上部羽状3裂, 气微, 味微苦	
香薷	穗状花序密被茸毛, 气浓清香, 味辛凉	

学教育网
www.med66.com

考点 34、半枝莲

医学教育网课程截图:

穿心莲：地上部分，节膨大，切面具类白色髓，味极苦

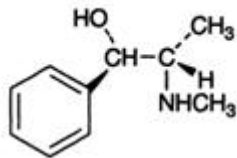
半枝莲：茎丛生，花单生于茎枝上部叶腋




正保医学教育网
www.med66.com

目录
>> 收起
提问
笔记

医学教育网
www.med66.com

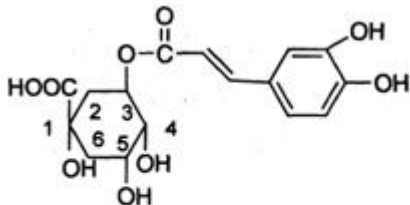


考点 35 麻黄碱

医学教育网讲义截图:

含生物碱常用中药生物活性与毒性

中药	成分	活性
苦参	苦参总生物碱	消肿利尿、抗肿瘤、抗病原体等
山豆根	生物碱、氧化苦参碱	抗肿瘤、抗溃疡、抗病原体
麻黄	麻黄碱	能增加汗腺及唾液腺的分泌，缓解平滑肌痉挛； 中枢神经兴奋作用
黄连	小檗碱	抗菌、抗病毒
延胡索	延胡索乙素	具有较强的镇痛作用，酞制后生物碱转化为可溶的盐，可使生物碱的总溶出量比生品的溶出量高近1倍，从而增加了镇痛作用。
防己	汉防己甲素	抗心肌缺血、抑制血小板聚集、解痉、抗炎、抗溃疡、保肝等作用
	汉防己乙素	抗炎镇痛、降压、抗肿瘤作用
洋金花	莨菪碱（阿托品）	解痉镇痛、解有机磷中毒和散瞳作用
	东莨菪碱	（同上）+镇静、麻醉
天仙子		（同洋金花）
雷公藤		具有抗炎、免疫抑制、抗肿瘤、抗生育等活性。



考点 36

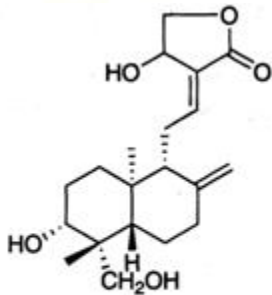
绿原酸（3-咖啡酰奎宁酸）

医学教育网课程截图: www.med66.com

桂皮酸类衍生物的结构特点:

(1) 基本结构为苯丙酸, 取代基多为羟基、甲氧基等。

(2) 有些桂皮酸衍生物以酯的形式存在于植物中, 如咖啡酸与奎宁酸结合成的酯, 3-咖啡酰奎宁酸 (又称绿原酸) 和3, 4-二咖啡酰奎宁酸是茵陈利胆有效成分及金银花抗菌有效成分。



穿心莲内酯

考点 37

医学教育网课程截图:

二萜:

分类	主要化合物	应用
无环二萜	植物醇	叶绿素的组成成分, 也是维生素E合成原料
单环二萜	维生素A	动物肝脏中, 特别是鱼肝油中含有
双环二萜	穿心莲内酯	具有抗菌、消炎作用
	银杏内酯	治疗心脑血管疾病

考点 38、厚朴的性状鉴别特征是: 内表面紫棕色或深紫褐色, 划之显油痕, 断面有的可见多数小亮星, 气香, 味辛辣、微苦

医学教育网课程截图:

随堂练习

【B型题】

A. 合欢皮 B. 香加皮
C. 肉桂 D. 厚朴
E. 桑白皮

1. 内表面红棕色, 划之显油痕, 断面两层中间有深黄棕线纹, 上香浓烈, 味甜, 辣的药材是

2. 内表面深紫色或深紫褐色, 划之有油痕, 断面有的可见多数小亮星, 气香, 味辛辣, 微苦的药材是

【答案】C、D

考点 39、杜仲的性状鉴别特征是：内表面暗紫色或紫褐色，断面有细密、银白色、富弹性的橡胶丝相连，气微，味稍苦。

医学教育网课程截图：

4. 折断面——取决于皮中各组织的组成和排列方式

平坦状 - 牡丹皮

颗粒状 (石细胞群) - 肉桂

纤维状 - 合欢皮

层状 (纤维束和薄壁组织间隔排列) - 苦楝皮、黄柏

外层颗粒, 内层纤维, 厚朴

胶质丝状物相连 - 杜仲

粉尘 (淀粉) - 白鲜皮


考点 40、呈肾形，略扁，表面黑色、黑褐色或灰褐色，具细微网状皱纹，果皮薄，与种子不易分离，气香，味辛、微苦的药材是：补骨脂

医学教育网课程截图：

12.补骨脂

【来源】豆科 补骨脂 果实

【性状】果实扁肾形 (补肾壮阳) **具细微网状皱纹。**



正保医学教育网
www.med66.com

目录
>> 收起
提问
笔记

考点 41、略呈圆肾形而稍扁，表面绿褐色至灰褐色，光滑，边缘一侧微凹处具圆形种脐，质坚硬，气微，味淡，嚼之有豆腥味的药材是：沙苑子
医学教育网课程截图：

10-11.沙苑子



品种	来源	性状
沙苑子	豆科 扁茎黄芪 种子	肾形稍扁 (补肾固精) 嚼之有豆腥味

正保医学教育网
www.med66.com

目录
>> 收起
提问
笔记

考点 42、在中医的常用治法中，属于和法的是：表里双解
医学教育网课程截图：

正保医学教育网
www.med66.com

(三) 下法
适用: 邪在肠胃, 而致大便不通、燥屎内结, 或热结旁流以及停痰留饮、瘀血积水等邪正俱实之证。

(四) 和法
分类: 和解少阳、透达膜原、调和肝脾、疏肝和胃、调和寒热、表里双解等。
适用: 邪犯少阳、肝脾不和、寒热错杂、表里同病等。

形似亥

学教育网
www.med66.com

目录
>> 收起
提问
笔记

考点 43、在中医的常用治法中, 属于温法的是: 回阳救逆
医学教育网课程截图:

正保医学教育网
www.med66.com

(五) 温法
适用: 寒邪为病。
分类: 温中祛寒、回阳救逆和温经散寒。

(六) 清法
适用: 里热证。
分类: 清气分热、清营凉血、气血两清、清热解毒腑热等。

学教育网
www.med66.com

目录
>> 收起
提问
笔记

考点 44、呈不规则扁球形, 表面有不规则网状皱纹断面黄色, 角质样, 有蜡样光泽的药材是: 延胡索
医学教育网课程截图:

23.延胡索(元胡)——浙八味

【来源】罂粟科延胡索块茎。

【性状】
断面角质样，有蜡样光泽。

【加工】沸水中煮至恰无白心。



考点 45、呈不规则扁球形，多有 2~3 个爪状分枝，表面有数圈同心环节和棕色点状须根痕，断面类白色，角质样的药材是：白及

医学教育网课程截图：

90.白及

【性状】多有 2 - 3 个爪状分枝，味苦，嚼之有黏性。



考点 46、呈不规则厚片，外表皮黄褐色或褐色，有皱缩纹；横切片可见明显波状环纹或多角形纹理纵切片边缘不整齐，呈蝴蝶状的药材是：川芎

医学教育网课程截图：

40. 川芎

【来源】伞形科 川芎 根茎。

【性状】

- ①不规则结节状拳形团块；
- ②表面有隆起的轮节；
- ③断面有油室；
- ④形成层环波状；
- ⑤纵切片边缘不整齐（蝴蝶片）



正保医学教育网
www.med66.com

学教育网
www.med66.com

考点 47、属三萜皂苷类化合物的是：人参皂苷
属环烯醚萜苷类化合物的是：龙胆苦苷
属甾体皂苷类化合物的是：知母皂苷
医学教育网课程截图：

成分类型	常用中药
萜类	穿心莲、青蒿、龙胆
挥发油	薄荷、莪术、艾叶、肉桂
三萜皂苷	人参、三七、甘草、黄芪、合欢皮、商陆、柴胡
甾体皂苷	麦冬、知母
强心苷	香加皮、罗布麻叶
有机酸	金银花、当归、丹参
(马兜铃酸)	马兜铃、关木通、广防己、细辛、天仙藤、青木香、

正保医学教育网
www.med66.com

学教育网
www.med66.com

考点 48、属于倍半萜类化合物的是：莪术醇
医学教育网课程截图：

正保医学教育网
www.med66.com

倍半萜:

分类	主要化合物	应用
链状倍半萜	金合欢醇 (法尼醇)	一种名贵香料
单环倍半萜	青蒿素 ✓	有很好的抗恶性疟疾活性
双环倍半萜	马桑毒素、羟基马桑毒素	治疗精神分裂症
	萜类, 如莪术醇 ✓	具有抗肿瘤活性
三环倍半萜	环桉醇	有很强的抗金黄色葡萄球菌作用和抗白色念珠菌作用

学教育网
www.med66.com

考点 49、属于单萜类化合物的是: 薄荷醇
医学教育网课程截图:

正保医学教育网
www.med66.com

单萜:

分类	主要化合物	性质
无环单萜	香叶醇 (牻牛儿醇)	具有似玫瑰香气, 可制香料; 可与无水氯化钙形成结晶性分子复合物; 具有抗菌、驱虫等作用
单环单萜	薄荷醇 (左旋体习称薄荷脑)	薄荷挥发油主要成分; 直接冷冻法制备; 具有弱的镇痛、止痒和局麻作用; 防腐、杀菌和清凉作用
双环单萜	龙脑	具升华性, 有清凉气味; 具有发汗、兴奋、镇痛及抗凝作用
三环单萜	(少见)	

学教育网
www.med66.com

考点 50、防风的性状鉴别特征是: 蚯蚓头
医学教育网课程截图:

42.防风——三级保护

【来源】伞形科 防风根。

【产地】东北、内蒙古——**关防风**

【性状】
根头部有明显密集环纹：**蚯蚓头**



正保医学教育网
www.med66.com

目录
>> 收起
提问
笔记

学教育网
www.med66.com

考点 51、银柴胡的性状鉴别特征是：砂眼
医学教育网课程截图：

10.银柴胡

品种	来源	颜色	形状	质地	断面	气味
银柴胡	石竹科 银柴胡	淡棕黄 至浅棕	砂眼 珍珠盘	硬脆	疏松 有裂隙	味甘



正保医学教育网
www.med66.com

学教育网
www.med66.com

目录
>> 收起
提问
笔记

考点 52、按《中国药典》规定，含量测定的指标成分为桉油精的中药是：艾叶
医学教育网课程截图：

续表

中药	主要成分	结构类型	主要生物活性
艾叶	桉油精 (桉叶素)	单萜	艾叶有抗菌作用, 艾叶油金黄色葡萄球菌等有抑制
肉桂	桂皮醛		肉桂具有降糖、降脂、补体、抗肿瘤

正保医学教育网
www.med66.com

学教育网
www.med66.com

考点 53、按《中国药典》规定, 含量测定的指标成分为木脂素类的中药是: 五味子
医学教育网课程截图:

(五) 木脂素类常用中药化学结构类型与质量控制成分
(2017B、C; 2016C)

中药	结构分类	《药典》质控成分
五味子	联苯环辛烯型木脂素	五味子醇甲
厚朴	木脂素类	厚朴酚、和厚朴酚
连翘	双并四氢呋喃类木脂素	连翘苷、连翘酯苷A
细辛	木脂素类	细辛脂素

正保医学教育网
www.med66.com

学教育网
www.med66.com

考点 54、《中国药典》规定, 含量测定的指标成分为小檗碱的中药是: 黄连
医学教育网课程截图:



正保医学教育网
www.med66.com

(一) 含生物碱常用中药化学结构类型与质量控制成分
(2015、2016、2017A、B; 2018A、B、C)

中药	主要成分	结构分类	《药典》 质控成分	备注
苦参	苦参碱和氧化苦参碱; 羟基苦参碱、N-甲基金雀花碱、安那吉碱、巴普叶碱和去氢苦参碱(苦参烯碱)等	双稠哌啶类 (喹诺里西啶类)	苦参碱、 氧化苦参碱	"苦" 大深 "稠"
山豆根	苦参碱和氧化苦参碱; N-甲基金雀花碱、槐果碱、氧化槐果碱、槐定碱、鹰爪豆碱	喹诺里西啶类	苦参碱、 氧化苦参碱	"豆" 比 "苦"
麻黄	麻黄碱和伪麻黄碱; 少量的甲基麻黄碱、甲基伪麻黄碱和去甲基麻黄碱、去甲基伪麻黄碱	有机胺类	盐酸麻黄碱、 盐酸伪麻黄碱	"麻" 将 "机"
黄连	小檗碱、巴马汀、黄连碱、甲基黄连碱、药根碱和木兰碱	异喹啉类衍生物	盐酸小檗碱	火烧 "连" 营 功归 "异"

学教育网
www.med66.com

考点 55、在规定介质中, 可以按要求缓慢恒速释放药物的是: 控释制剂
医学教育网课程截图:

正保医学教育网
www.med66.com

——缓释、控释制剂

缓释: 缓慢非恒速 (先多后少)

控释: 缓慢恒速或接近恒速

学教育网
www.med66.com

考点 56、具有主动靶向作用的是: 免疫微球
医学教育网课程截图:

考点 57、西红花的药用部位是：柱头
 辛夷的药用部位是：花蕾
 菊花的药用部位是：头状花序
 医学教育网课程截图：

品种	药用部位	气味
辛夷	花蕾	芳香，辛凉稍苦
丁香		芳香浓烈，辛辣麻舌
金银花	花蕾或带	清香，微苦
山银花	初开的花	清香，微苦甘
槐花	花及花蕾	槐花微苦，槐米微涩
款冬花	未开花序	香，微苦而辛
菊花	已开花序	清香，甘微苦
红花	花	微香，微苦
洋金花	(已开放)	烘干气特异，晒干味微苦
西红花	柱头	特异，微刺激性，微苦

考点 58、呈长卵形滴乳状、类圆形颗粒或黏合成大小不等的规则块状物，表面黄白色，破碎面有玻璃样光泽或蜡样光泽的药材是：乳香
 医学教育网课程截图：

正保医学教育网
www.med66.com




乳香	由胶对脂	长卵形滴乳状黄白色。燃烧时显油性，冒黑烟，有香气；加水研磨成白色或黄白色乳状液。香气特异
没药	油胶树脂	天然没药呈不规则颗粒状团块，近半透明，部分呈棕黑色；胶质没药呈不规则块状和颗粒，不透明。香气特异
血竭	酯树脂	略呈类圆四方形或方砖形，表面暗红，有光泽，研粉为色，气微，味淡。在水中不溶，在热水中软化

学教育网
www.med66.com

考点 59、呈方形或不规则块状，表面棕褐色或黑褐色，光滑而稍具光泽，质硬，易碎，有细孔，遇潮有黏性，气微，味涩、苦，略回甜的药材是：儿茶

医学教育网课程截图：

正保医学教育网
www.med66.com



五倍子：树叶上的虫瘿，按外形分为肚倍、角倍
冰片：无色或白色结晶，辛凉；天然樟枝叶提取，人工樟脑松油合成；点燃有浓烟，有带光火焰
儿茶：枝干去皮煎煮浓缩干燥——煎膏，有细孔，遇潮有黏性

学教育网
www.med66.com